

**MANUAL DE ACCESO
A CONFIGURACIÓN**



AVISO

ESTE MANUAL SIRVE PARA LOS MODELOS WALKIE21 y WALKIE04 (BF-480 / BF-888 / BF-888S)

El programa a utilizar es el CHIRP que puede descargarse de la página oficial del programa
<http://chirp.danplanet.com/projects/chirp/wiki/Download>

Recomendamos descargar siempre la versión más actualizada
y actualizar la misma siempre que el programa lo solicite.

ANTES DE COMENZAR

Es indispensable tener el equipo cargado y apagado con la antena debidamente colocada.

Tener el cable de datos con sus drivers instalados, los mismos se corren desde el CD que viene con el mismo o descargarlos online.

Tener un puerto USB en su computadora libre preferentemente 2.0 o superior.

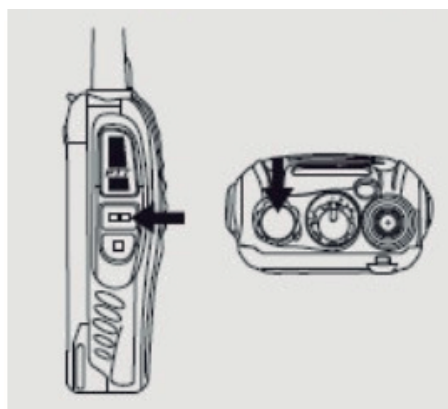
Tener el programa CHIRP instalado, actualizado y abierto.

PARA COMENZAR

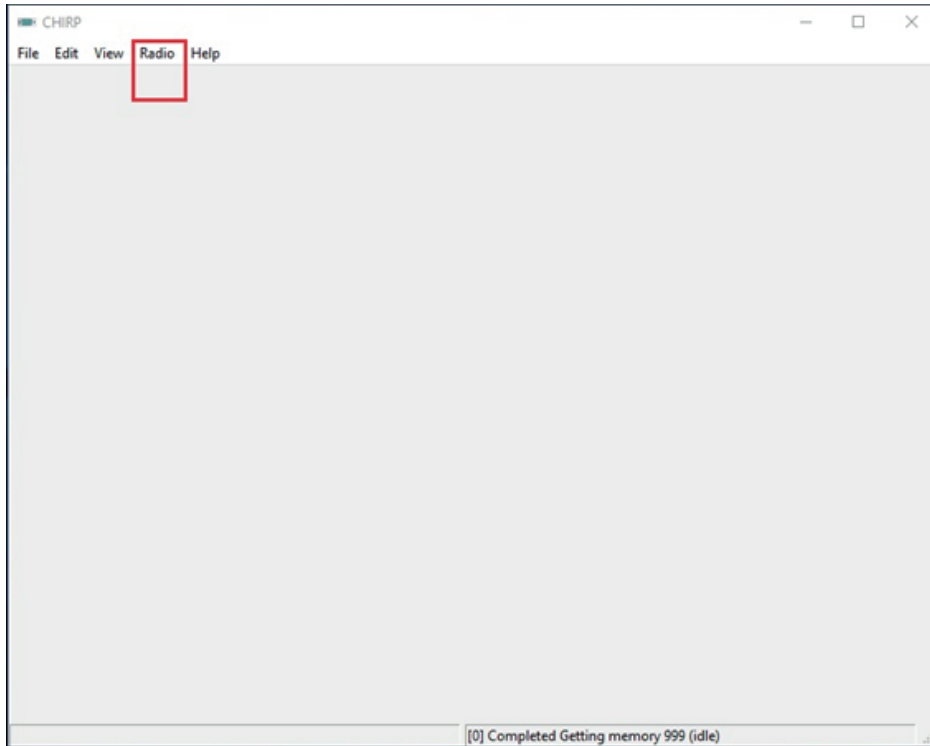
- 1) Abrir el programa CHIRP
- 2) Conectar el cable de configuración en el equipo apagado y en la computadora.



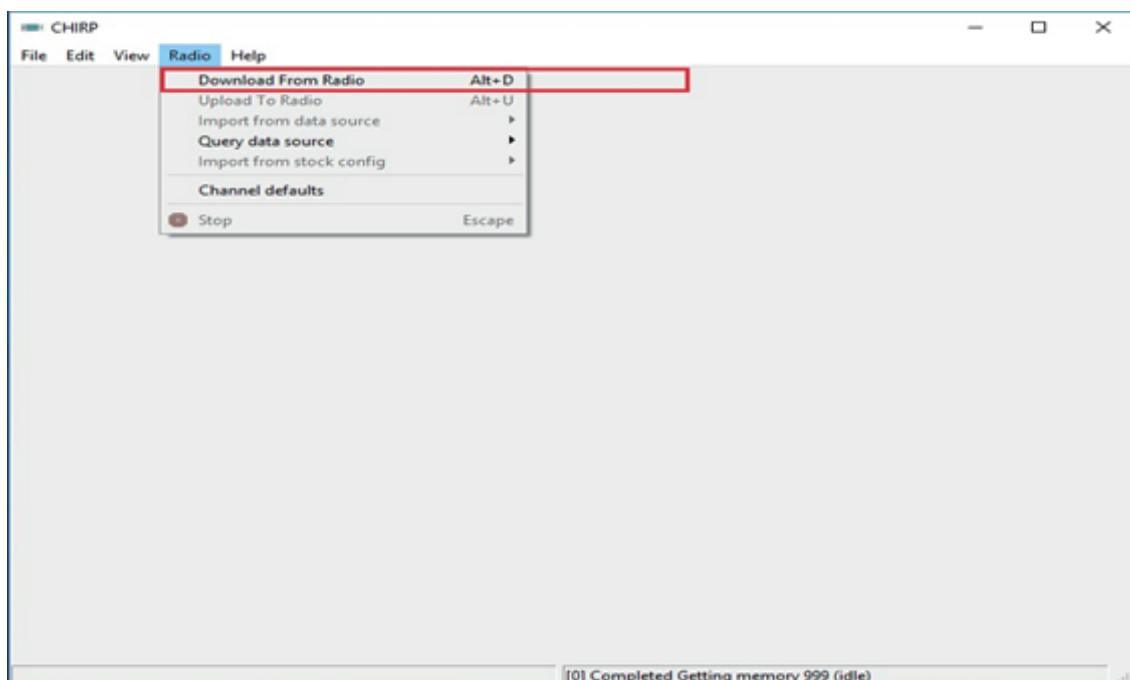
- 3) Mantener presionado el botón Monitor y encender subiendo el volumen al máximo.



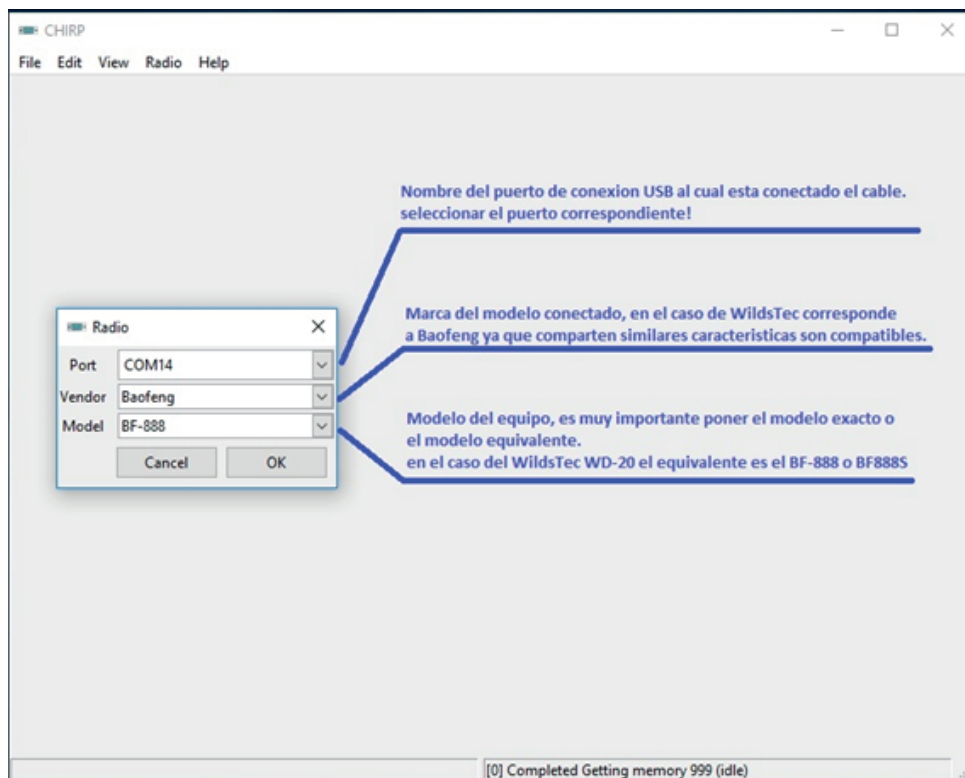
- 4) Soltar el botón Monitor, de esta forma pondremos el equipo en modo descarga.
- 5) Desde el programa vamos a la pestaña RADIO



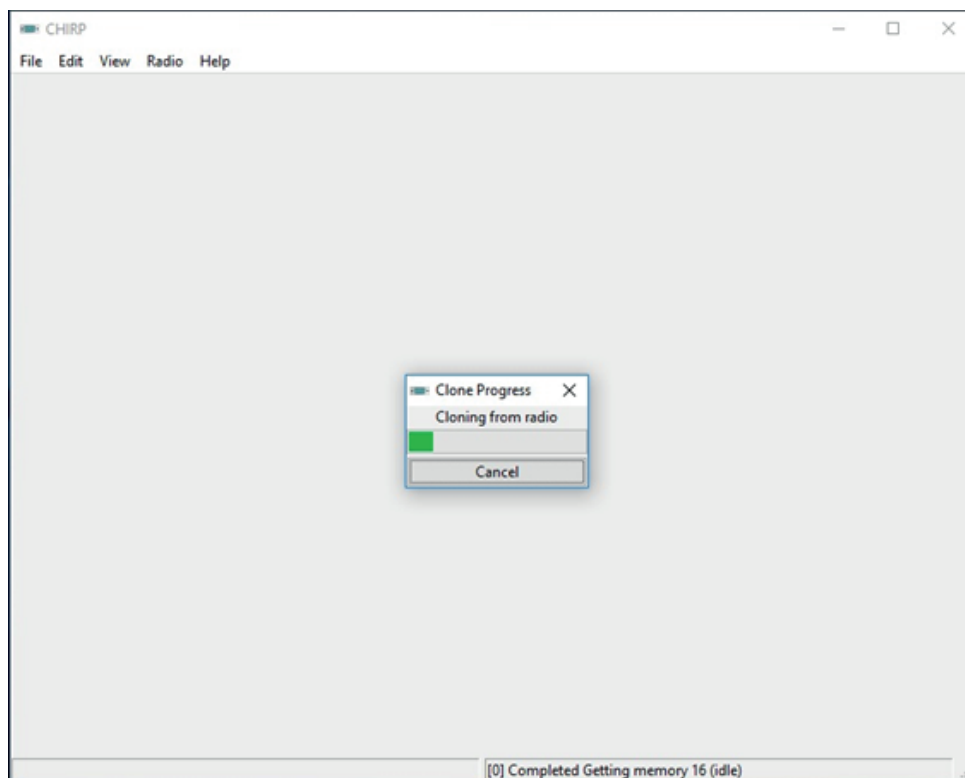
- 6) Nos dirigiremos a la opción DOWNLOAD FROM RADIO para tomar la configuración de fábrica del mismo.



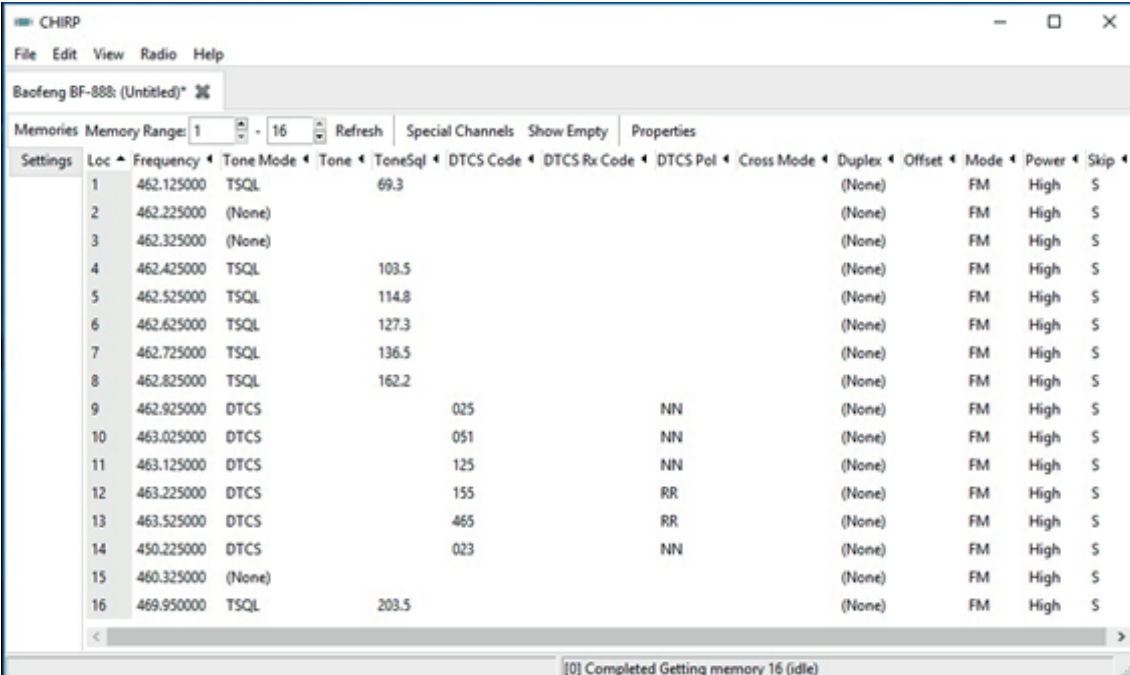
7) Ingresamos los datos del equipo a configurar



8) Dejamos que el programa tome la configuración del equipo.



9) Ya podremos editar cada canal del equipo según nuestra preferencia.



Settings	Loc	Frequency	Tone Mode	Tone	ToneSql	DTCs Code	DTCs Rx Code	DTCs Pol	Cross Mode	Duplex	Offset	Mode	Power	Skip
	1	462.125000	TSQL		69.3					(None)		FM	High	S
	2	462.225000	(None)							(None)		FM	High	S
	3	462.325000	(None)							(None)		FM	High	S
	4	462.425000	TSQL		103.5					(None)		FM	High	S
	5	462.525000	TSQL		114.8					(None)		FM	High	S
	6	462.625000	TSQL		127.3					(None)		FM	High	S
	7	462.725000	TSQL		136.5					(None)		FM	High	S
	8	462.825000	TSQL		162.2					(None)		FM	High	S
	9	462.925000	DTCs			025		NN		(None)		FM	High	S
	10	463.025000	DTCs			051		NN		(None)		FM	High	S
	11	463.125000	DTCs			125		NN		(None)		FM	High	S
	12	463.225000	DTCs			155		RR		(None)		FM	High	S
	13	463.525000	DTCs			465		RR		(None)		FM	High	S
	14	450.225000	DTCs			023		NN		(None)		FM	High	S
	15	460.325000	(None)							(None)		FM	High	S
	16	469.950000	TSQL		203.5					(None)		FM	High	S

10) La configuración se podrá realizar entre los parámetros seteados en fábrica.

11) Recomendamos hacer una guarda de la imagen de la primera conexión para tener un back up.

12) Recomendamos guardar las imágenes de sistema luego de cada modificación para tener los backup de cada configuración en una carpeta diferenciada.